



-----  
**INSTITUT NATIONAL DE LA  
 STATISTIQUE, DESETTDES  
 ECONOMIQUES ET  
 DEMOGRAPHIQUES  
 (INSEED)**  
 -----

*Union des Comores  
 Union – Solidarité -  
 Développement*

*Numéro : 04/17  
 Date de parution :  
 juin2018*

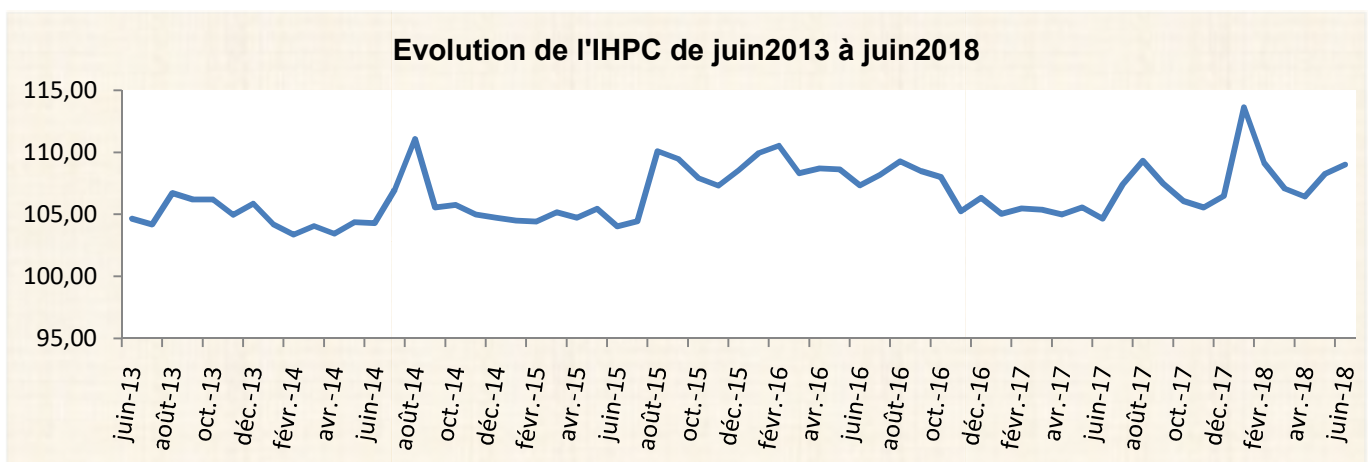
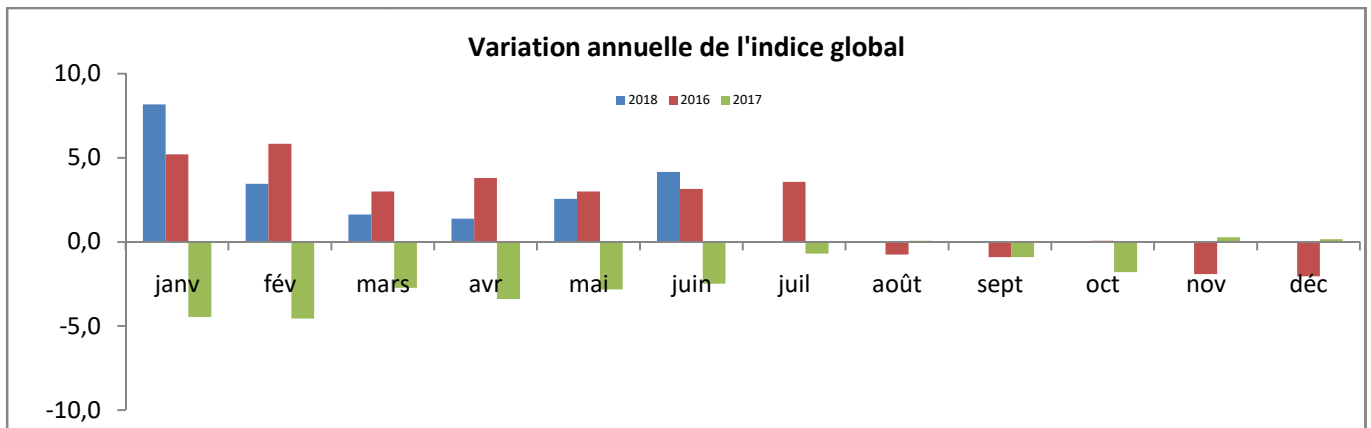
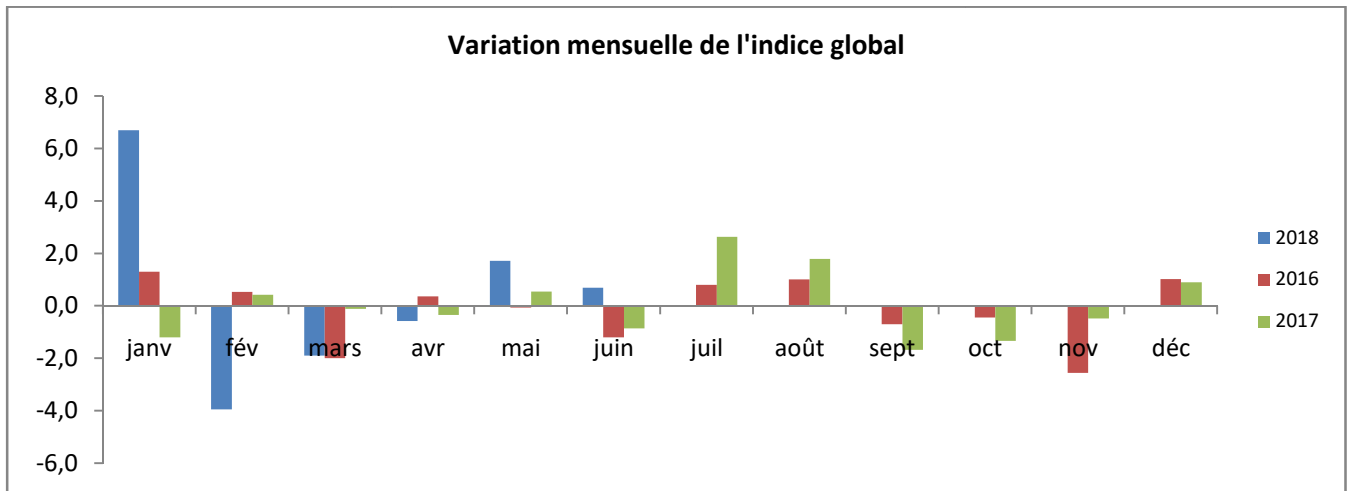
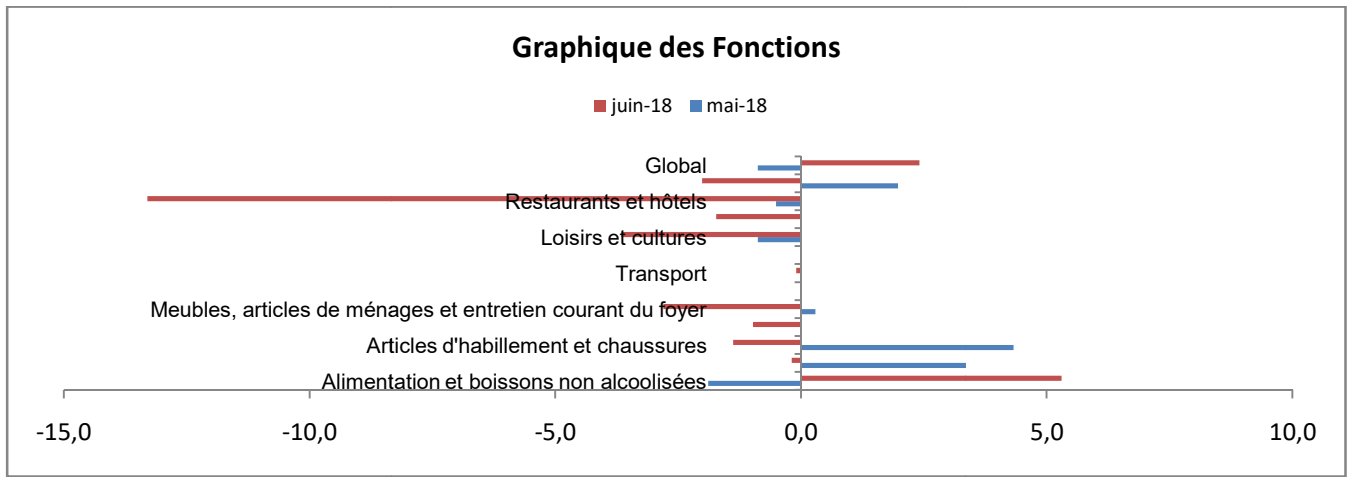
**INDICE DES PRIX À LA CONSOMMATION  
 juin2018**

**AVERTISSEMENT**

L'Institut National de la Statistique des Etudes Economiques et Démographiques (INSEED) a le plaisir de mettre à la disposition des utilisateurs, la publication mensuelle de l'Indice Harmonisé des Prix à la Consommation (IHPC). L'IHPC est un indice de type Laspeyres qui couvre la consommation des ménages au sens de la Comptabilité Nationale. La population de référence est constituée de l'ensemble des ménages résidant dans la ville de Moroni. Le panier de la ménagère comprend 511 produits suivis dans 445 points d'observation repartis sur toute la ville de Moroni sur l'ensemble de types de points de vente est concerné. Plus de 4680 relevés de prix sont effectués chaque mois par les enquêteurs de l'INSEED. La période de base de l'IHPC est l'année 2011 et les pondérations de cet indice proviennent des résultats de l'Enquête 1.2.3 réalisée en 2014.

**Tableau1 : Variation des indices par fonction Base 100: 2011**

Regroupements	Pondérations	Indices pour les mois de					Variation en % sur		
		juin-17	Mars2018	avr-18	mai-18	juin-18	1 mois	3 mois	12 mois
<b>INDICE GLOBAL</b>	<b>10 000</b>	<b>104,7</b>	<b>108,0</b>	<b>106,7</b>	<b>105,8</b>	<b>108,3</b>	2,4	0,3	3,5
<b>Produits alimentaires et boissons non alcoolisées dont :</b>	<b>5612</b>	<b>110,5</b>	<b>112,3</b>	<b>112,4</b>	<b>110,3</b>	<b>116,2</b>	5,3	3,5	5,1
☐ Pains et céréales	1087	110,0	112,3	112,9	112,0	109,5	-2,3	-2,5	-0,5
☐ Viandes	903	104,7	105,2	105,4	105,7	109,8	3,8	4,3	4,8
☐ Poissons et fruits de mer	934	122,0	115,7	104,3	105,8	134,4	27,0	16,1	10,1
☐ Lait, fromage et œufs	312	103,6	97,1	100,2	100,0	99,4	-0,7	2,3	-4,1
☐ Huiles et graisses	161	99,4	103,5	101,0	99,3	100,7	1,3	-2,8	1,3
☐ Légumes et tubercules	978	125,2	126,0	145,4	135,2	139,4	3,2	10,7	11,3
<b>Boissons alcoolisées et tabac</b>	<b>75</b>	<b>99,8</b>	<b>101,2</b>	<b>108,8</b>	<b>112,5</b>	<b>112,3</b>	-0,2	10,9	12,5
<b>Articles d'habillement et chaussures</b>	<b>433</b>	<b>101,9</b>	<b>105,8</b>	<b>101,0</b>	<b>105,3</b>	<b>103,9</b>	-1,4	-1,8	1,9
<b>Logement, eau, gaz, électricité et autres combustibles dont :</b>	<b>1074</b>	<b>98,5</b>	<b>109,3</b>	<b>105,1</b>	<b>105,1</b>	<b>104,1</b>	-1,0	-4,7	5,7
☐ Autres combustibles	49	133,1	94,4	125,9	126,2	115,7	-8,3	22,6	-13,0
<b>Meubles, articles de ménage et entretien courant de la maison</b>	<b>250</b>	<b>103,9</b>	<b>107,8</b>	<b>113,8</b>	<b>114,1</b>	<b>110,9</b>	-2,8	2,9	6,7
<b>Santé</b>	<b>360</b>	<b>107,5</b>	<b>106,1</b>	<b>106,1</b>	<b>106,1</b>	<b>106,1</b>	0,0	0,0	-1,3
<b>Transports</b>	<b>880</b>	<b>88,1</b>	<b>99,1</b>	<b>86,8</b>	<b>86,8</b>	<b>86,7</b>	-0,1	-12,5	-1,6
<b>Communications</b>	<b>449</b>	<b>81,9</b>	<b>78,6</b>	<b>78,6</b>	<b>78,6</b>	<b>78,6</b>	0,0	0,0	-4,0
<b>Loisirs et culture</b>	<b>143</b>	<b>87,3</b>	<b>91,0</b>	<b>99,0</b>	<b>98,1</b>	<b>94,5</b>	-3,7	3,9	8,3
<b>Enseignement</b>	<b>270</b>	<b>104,8</b>	<b>104,2</b>	<b>104,2</b>	<b>104,2</b>	<b>102,4</b>	-1,7	-1,7	-2,3
<b>Restaurants et hôtels</b>	<b>201</b>	<b>109,2</b>	<b>115,4</b>	<b>118,6</b>	<b>118,0</b>	<b>102,3</b>	-13,3	-11,3	-6,3
<b>Biens et services divers</b>	<b>253</b>	<b>108,0</b>	<b>109,6</b>	<b>106,9</b>	<b>109,0</b>	<b>106,8</b>	-2,0	-2,6	-1,1



## **INDICE HARMONISE DES PRIX A LA CONSOMMATION DE MORONI, BASE 100 : 2011**

Au mois de juin 2018, le niveau général des prix à la consommation a augmenté de (0,7%) par rapport au mois de mai 2018. Cette hausse est principalement expliquée par la fonction des produits « alimentaires et boissons non alcoolisées » laquelle a enregistré une hausse de (5,3%). Parmi les facteurs explicatifs de la hausse du niveau général des prix en ce mois, on peut surtout citer la période du mois de Ramadan suivie de l'évènement de l'IDE ELFITRE qui influence généralement le niveau de prix.

Cependant, d'autres fonctions ont enregistré une légère baisse notamment, « Articles d'habillement et chaussures » (-1,4%), « Meubles, articles de ménage et entretien courant de la maison » (-2,8%) et « Restaurants et hôtels » (-13,3%).

La hausse des prix de la fonction de consommation « alimentation et boissons non alcoolisées » est expliquée par la poste « Viandes Pains » (3,8%), ainsi qu'aux postes « Poissons et fruits de mer » (27,9%) et « Huiles et graisses » (1,3%).

Parmi les produits ayant engendrés une hausse, on peut citer :

« Corossol » (42,1%) ; « Ciboulette (Feuille d'oignon) » (39,8%) ; « Bananes longues (Padji) » (35,2%) ; « Concombre frais » (33,2%) ; « Fruit à pain » (30,3%) ; « Poivron frais » (24,0%) ; « Avocat » (23,7%) ; « Feuille de taro (WOMBO) » (20,4) ; « Poissons kawé » (18,2%) ; « Manioc séché » (15,8%) ; « Thon (pweré) » (14,1%) ; « Citron (Vouraba) » (11,0%) ; « Transport transfrontalier de passagers et bagages par avion vers le reste du monde. » (10,2%).

L'inflation sous-jacente (variation mensuelle de l'indice 'hors produits frais et énergie') a connu une stabilité des prix. Le niveau de prix des produits frais et énergies ont enregistré une hausse respective de 1,8 et 0,2%. Au regard de la provenance, les prix des produits importés et les prix des produits locaux ont connu une hausse respective de 0,2% et 1,0%. Du point de vue de la classification sectorielle, les prix des produits du secteur primaire et secondaire ont enregistré une hausse respective de 1,8% et 0,1% tandis que ceux des produits des secteurs tertiaire ont enregistré une baisse de -0,1%. Pour ce qui est de la durabilité, les prix des produits durables, semi-durables et les services ont connu une baisse respective de -0,1%, -0,7% et -0,1%, tandis que ceux des produits non durables ont enregistré une hausse de 0,9%.

**Tableau 2 :les nomenclatures secondaires**

<b>Libellés</b>	<b>Pondérations</b>	<b>juin-17</b>	<b>mars-18</b>	<b>avr-18</b>	<b>mai-18</b>	<b>juin-18</b>	<b>Variation sur 1 mois (Inflation)</b>	<b>Variation sur 2 mois</b>	<b>Variation sur 3 mois</b>	<b>Variation en glissement annuel)</b>	<b>Contributions mensuelles</b>
<b>Importé</b>	<i>4910,0</i>	102,1	105,4	105,6	103,9	104,2	0,2	-1,4	-1,2	2,0	0,001
<b>Local</b>	<i>5090,0</i>	107,1	109,1	107,0	112,7	113,8	1,0	6,3	4,3	6,2	0,005
<b>Energies</b>	<i>527,0</i>	95,8	101,2	101,3	100,1	100,3	0,2	-1,0	-0,9	4,6	0,000
<b>Produits frais</b>	<i>2928,0</i>	116,9	120,0	116,0	124,3	126,5	1,8	9,0	5,4	8,2	0,006
<b>Hors produits frais</b>	<i>6545,0</i>	99,9	102,1	102,4	101,8	101,8	0,0	-0,5	-0,2	1,9	0,000
<b>Primaire</b>	<i>2982,0</i>	117,2	120,0	116,2	124,1	126,3	1,8	8,7	5,2	7,8	0,006
<b>Secondaire</b>	<i>4353,0</i>	101,8	104,3	104,7	103,8	103,9	0,1	-0,8	-0,4	2,1	0,000
<b>Tertiaire</b>	<i>2665,0</i>	95,5	98,0	97,9	97,9	97,8	-0,1	-0,1	-0,1	2,4	0,000
<b>Durable</b>	<i>160,0</i>	92,3	96,0	95,0	94,5	94,4	-0,1	-0,7	-1,6	2,2	0,000
<b>Non durable</b>	<i>7038,0</i>	108,4	111,0	109,7	112,4	113,4	0,9	3,5	2,2	4,7	0,007
<b>Semi durable</b>	<i>137,0</i>	108,7	113,5	113,7	111,6	110,8	-0,7	-2,5	-2,3	2,0	0,000
<b>Service</b>	<i>2665,0</i>	95,5	98,0	97,9	97,9	97,8	-0,1	-0,1	-0,1	2,4	0,000
<b>Indices Globaux</b>		<b>104,7</b>	<b>106,7</b>	105,8	<b>107,4</b>	<b>108,3</b>	0,9	2,4	1,5	3,5	0,000

**Tableau 3 : Prix moyens de quelques produits essentiels selon le mois de juin 2018 à Moroni.**

*Unité : Kmf*

Produits	Unité	juin-17	mars-18	avr-18	mai-18	juin-18
Riz long grain importé	Kg	375	369	369	350	350
Riz importé de luxe en sac ou sachet de 1 à 5kg	5 kg	4663	4913	4913	4913	4913
Maïs jaune en grain	Kg	1000	1000	1000	1000	1000
Farine de blé en vrac	Kg	388	400	400	375	375
Farine de maïs jaune importée	Kg	576	627	625	609	583
Pain de blé industriel en baguette	Kg	862	960	960	960	960
Abats de bœuf congelé(foie)	Kg	1175	1050	1000	1050	1000
Viande de bœuf fraîche avec os	Kg	2661	3000	3000	2984	2969
Viande de bœuf congelée sans os	Kg	2250	2275	2313	2313	2969
Ailes de poulet (mabawa) congelées	Kg	1000	1000	1000	1000	1000
Cuisses de poulet (mishiya) congelées	Kg	1150	1125	1125	1125	1125
Thon (Mbassi)	Kg	2047	1469	1578	2078	2250
Thon (pweré)	Kg	1526	1163	1236	1547	1766
Lait caillé	Litre	1500	1500	1500	1500	1500
Lait frais de vache	Litre	1500	1500	1500	1500	1500
Huile végétale	Litre	717	742	742	733	742
Orange	Kg	180	282	280	279	260
Tomates rondes	Kg	782	902	1492	1629	917
Feuille de manioc	Kg	302	305	289	356	361
Salade verte (laitue)	Kg	3084	4742	4953	3016	3560
Manioc frais en tubercule	Kg	506	588	495	515	554
Pomme de terre	Kg	1051	1028	1084	1274	1056
Bananes longues (Kontriké)	Kg	420	718	373	426	457
Sucre blanc raffiné en poudre	Kg	663	550	550	525	525
Facture d'électricité	Kwh	7193	8077	8077	8077	8077
Chargement d'une bouteille de gaz	Btîle 9 kg	12200	12200	12200	12200	12200
Pétrole lampant en station service	Litre	250	250	250	250	250
Pétrole lampant hors station service	Litre	300	300	300	300	300
Bois de chauffage	Kg	156	134	132	112	108
Charbon de bois	Kg	298	351	362	363	401

**Institut National de la Statistique, des Etudes Economiques et Démographiques (INSEED)**

**Directeur de la publication :** Ahmed Djoumoi, *Directeur Général de l'INSEED*

**Rédaction :** SaidHamidouOunais*chargé des statistiques des prix*

**Collaboratrice :** KoulouthoumiAthoumani Mmadi *et toute l'équipe du service*

**Adresse :** Avenue de la République Populaire de Chine, BP 131 Moroni ; Tél : (+269) 764 48 61 ;

**E-mail :** ihpc.comores@gmail.com