



UNION DES COMORES

Unité - Solidarité - Développement

MINISTRE DES FINANCES, DU BUDGET ET DU SECTEUR BANCAIRE



Institut National de la Statistique, des Etudes Economiques et Démographiques

Date de parution : Mars 2023

Numéro : 02/2023

INDICE DES PRIX À LA CONSOMMATION Février 2023

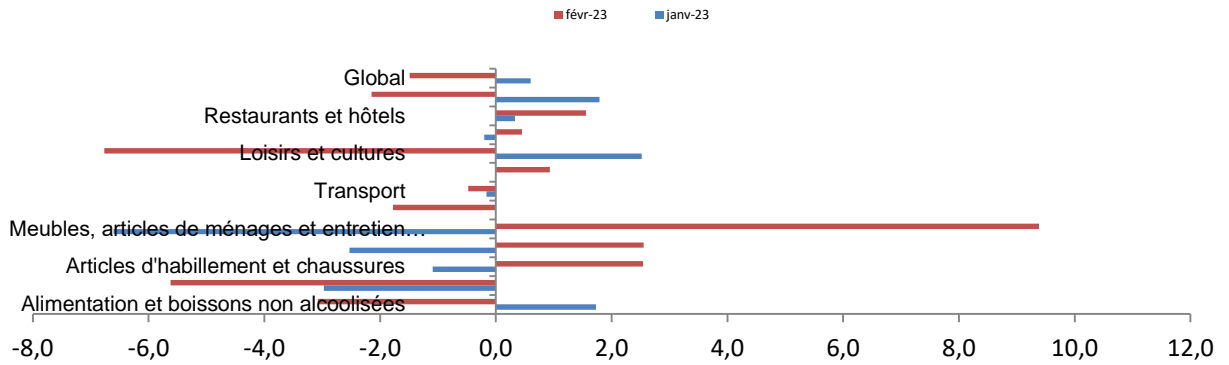
AVERTISSEMENT

L'Institut National de la Statistique, des Etudes Economiques et Démographiques (INSEED) a le plaisir de mettre à la disposition des utilisateurs, la publication mensuelle de l'Indice Harmonisé des Prix à la Consommation (IHPC). L'IHPC est un indice de type *Laspeyres* qui couvre la consommation des ménages au sens de la Comptabilité Nationale. La population de référence est constituée de l'ensemble des ménages résidant dans la ville de Moroni. Le panier de la ménagère comprend 511 produits suivis dans 445 points d'observation repartis sur toute la ville de Moroni sur l'ensemble de types de points de vente est concerné, Plus de 4680 relevés de prix sont effectués chaque mois par les enquêteurs de l'INSEED, La période de base de l'IHPC est l'année 2011 et les pondérations de cet indice proviennent des résultats de l'Enquête 1,2,3 réalisée en 2014,

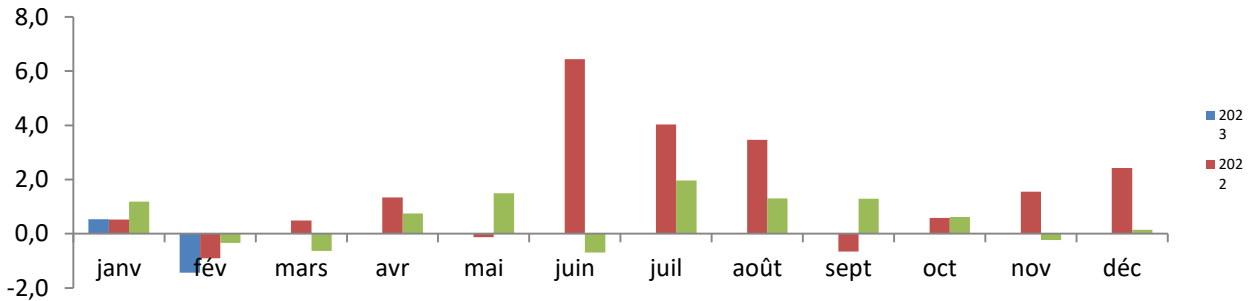
Tableau1 : Variation des indices par fonction Base 100: 2011

Regroupements	Pondérations	Indices pour les mois de					Variation en % sur		
		févr-22	nov-22	déc-22	janv-23	févr-23	1 mois	3 mois	12 mois
INDICE GLOBAL	10 000	116,3	137,5	140,8	141,6	139,5	-1,5	1,5	20,0
Produits alimentaires et boissons non alcoolisées dont :	56,12	128,4	147,1	152,8	155,4	150,6	-3,1	2,4	17,3
<input type="checkbox"/> Pains et céréales	1087	107,0	127,5	131,4	131,5	131,8	0,2	3,4	23,2
<input type="checkbox"/> Viandes	903	138,9	156,2	163,1	164,0	164,1	0,1	5,1	18,2
<input type="checkbox"/> Poissons et fruits de mer	934	111,2	136,6	140,8	148,2	146,9	-0,8	7,6	32,1
<input type="checkbox"/> Lait, fromage et œufs	312	119,9	133,3	138,8	143,8	139,7	-2,8	4,8	16,6
<input type="checkbox"/> Huiles et graisses	161	129,8	148,8	148,6	146,9	149,0	1,5	0,2	14,8
<input type="checkbox"/> Légumes et tubercules	978	164,8	178,2	196,3	193,0	179,3	-7,1	0,7	8,9
Boissons alcoolisées et tabac	75	131,9	134,6	135,2	131,2	123,8	-5,6	-8,0	-6,2
Articles d'habillement et chaussures	433	112,0	124,7	124,7	123,3	126,4	2,5	1,4	12,9
Logement, eau, gaz, électricité et autres combustibles dont :	1074	98,9	143,7	143,8	140,2	143,8	2,6	0,1	45,3
<input type="checkbox"/> Autres combustibles	49	120,5	184,2	184,9	160,2	182,5	13,9	-0,9	51,5
Meubles, articles de ménage et entretien courant de la maison	250	119,2	147,9	148,7	138,9	151,9	9,4	2,8	27,4
Santé	360	116,8	124,2	124,2	124,2	122,0	-1,8	-1,8	4,4
Transports	880	84,0	118,0	118,2	118,0	117,5	-0,5	-0,5	39,9
Communications	449	80,4	81,3	81,3	81,3	82,1	0,9	0,9	2,2
Loisirs et culture	143	88,0	108,7	109,0	111,8	104,2	-6,8	-4,1	18,4
Enseignement	270	100,1	109,9	109,9	109,7	110,2	0,5	0,3	10,0
Restaurants et hôtels	201	127,7	147,7	148,0	148,5	150,8	1,6	2,1	18,1
Biens et services divers	253	119,4	134,2	136,8	139,3	136,3	-2,1	1,6	14,1

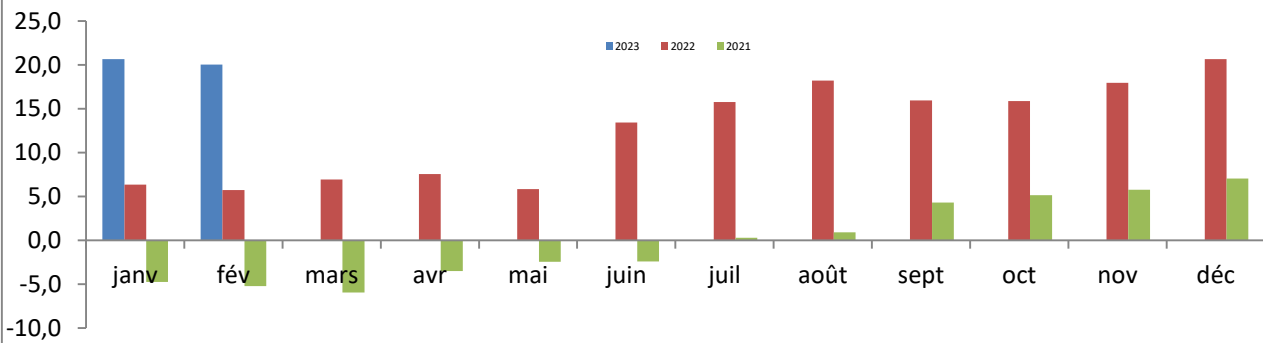
Graphique des Fonctions



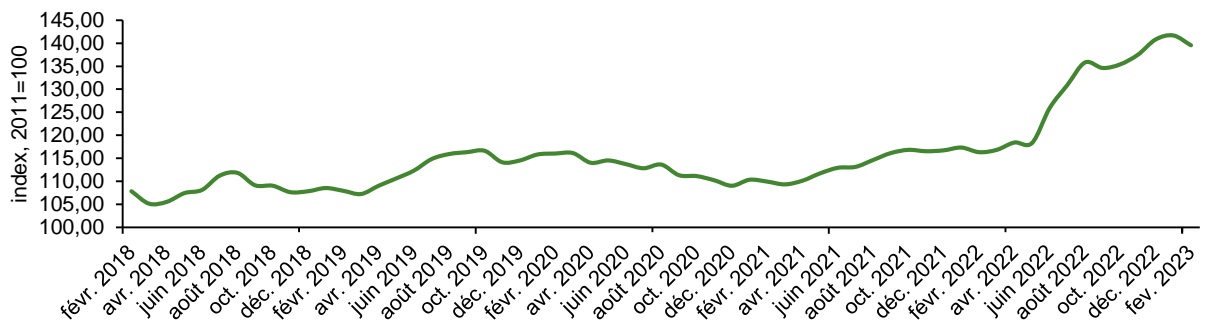
Variation mensuelle de l'indice global



Variation annuelle de l'indice global



Evolution de l'IHPC de février 2018 à février 2023



INDICE HARMONISE DES PRIX A LA CONSOMMATION DE MORONI, BASE 100 : 2011

L'Indice harmonisé des prix à la consommation (IHPC) **du mois de février 2023 a diminué** de -1,5% par rapport à son niveau du mois de janvier 2023. Cette baisse du niveau générale de prix s'explique essentiellement par la diminution des prix des « produits alimentaires et boissons non alcoolisées » (-3,1%), « **Boissons alcoolisées et tabac** » (-5,6%), « **Transports** » (-**0,5%**), « **Loisirs et culture** » (-6,8%), « **Biens et services divers** » (-2,1%), Comparé au mois de février 2022, l'indice des prix à la consommation a enregistré une variation annuelle de 19,9 %.

Les prix des produits des fonctions « alimentaires et boissons non alcoolisées » se sont diminués de -3,2%. La baisse observée est due à celle des prix des produits « Poissons et fruits de mer » (-0,8%), « Lait, fromage et œufs » (-2,8%), « Légumes et tubercules » (-7,1%).

Les prix des produits des fonctions « **Boissons alcoolisées et tabac** » se sont affaiblis de -3,2%. Sous l'effet d'une baisse des prix des produits « spiritueux » (-23,3%), « vin et boisson fermenté » (-14,2%).

Les prix des produits des fonctions « Transports » se sont diminués de -0,5% comparé au mois précédent. Cette réduction provient de celle de pièces de rechange et accessoire -3,3%.

Les prix des produits « **Loisirs et culture** » se sont amoindris de -6,8%, en raison d'une diminution de prix de papeterie et matériel du dessin -15,03%, « appareil de réceptions, d'enregistrement et de reproduction » (-2,3%).

Les prix des produits « **Biens et services divers** » se sont réduits de -2,1%. La baisse observée provient de celle des prix des autres appareils électriques ou non, articles et produits pour soin corporel -6,07%

L'inflation sous-jacente (variation mensuelle de l'indice '**hors produits frais et énergie**') a amoindri de -0,1%. Le niveau de prix des **produits frais a enregistré une baisse de -5,1% tandis que ceux des produits énergétiques ont enregistré une hausse de 3,0%**. Au regard de la provenance, les prix des produits **importés** ont connu une hausse de 0,4% tandis que ceux des produits **locaux** ont enregistré une baisse de -3,4%. Du point de vue de la classification sectorielle, les prix des produits **du secteur primaires ont enregistré une baisse de -4,8 tandis que ceux du secteur secondaire ont connu une stabilité** et ceux des **secteurs tertiaires ont augmenté de 0,3%**. Pour ce qui est de la durabilité, les prix des produits **durables ont connu une stabilité tandis que ceux des produits non durable et semi durable ont enregistré une baisse respectivement de -2,2% et -2,4% et les services ont enregistré une hausse de 0,3%**.

Tableau 2 : les nomenclatures secondaires

Libellés	Pondérations	févr-22	nov-22	déc-22	janv-23	févr-23	Variation sur 1 mois	Variation sur 2 mois	Variation sur 3 mois	Variation annuelle (en glissement annuel)	Contributions mensuelles
Importé	4910,0	119,0	136,9	139,9	139,7	140,3	0,4	0,2	2,5	17,9	0,002
Local	5090,0	113,7	138,1	141,7	143,6	138,7	-3,4	-2,1	0,4	21,9	-0,018
Energies	527,0	95,0	139,7	139,9	132,7	136,7	3,0	-2,3	-2,2	43,9	0,001
Produits frais	2928,0	132,3	151,0	157,6	161,7	153,5	-5,1	-2,6	1,6	16,0	-0,017
Hors produits frais	6545,0	111,2	131,1	133,3	133,5	133,3	-0,1	0,0	1,7	20,0	-0,001
Primaire	2982,0	132,2	151,5	158,0	161,6	153,9	-4,8	-2,6	1,6	16,4	-0,016
Secondaire	4353,0	117,7	136,7	139,8	139,1	139,0	0,0	-0,6	1,7	18,1	0,000
Tertiaire	2665,0	96,2	123,2	123,3	123,5	123,9	0,3	0,6	0,6	28,8	0,001
Durable	160,0	92,0	96,9	97,9	99,4	99,4	0,0	1,5	2,5	8,0	0,000
Non durable	7038,0	124,2	143,7	148,3	149,3	146,1	-2,2	-1,5	1,7	17,6	-0,016
Semi durable	137,0	127,4	146,4	149,5	149,5	145,9	-2,4	-2,4	-0,4	14,6	0,000
Service	2665,0	96,2	123,2	123,3	123,5	123,9	0,3	0,6	0,6	28,8	0,001
Indices Globaux		116,3	137,5	140,8	141,6	139,4	-1,6	-1,0	1,4	19,9	0,000

Tableau 3 : Prix moyens de quelques produits essentiels selon le mois de février 2023 à Moroni,
Unité :Kmf

Produits	Unité	févr-22	nov-22	déc-22	janv-23	févr-23
Riz long grain importé	Kg	338	466	500	500	500
Riz importé de luxe en sac ou sachet de 1 à 5kg	5 kg	5250	6600	7313	7313	7 313
Maïs jaune en grain	Kg	1000	1000	1000	1000	1 000
Farine de blé en vrac	Kg	500	825	852	852	852
Farine de maïs jaune importée	Kg	626	1000	989	1000	1 000
Pain de blé industriel en baguette	Kg	649	650	652	655	656
Abats de bœuf congelé (foie)	Kg	1375	1600	1638	1638	1 550
Viande de bœuf fraîche avec os	Kg	3403	3679	3688	3828	3 797
Viande de bœuf congelée sans os	Kg	3063	3340	3488	3188	3 188
Ailes de poulet (mabawa) congelées	Kg	1283	1382	1396	1417	1 417
Cuisses de poulet (mishiya) congelées	Kg	1375	1657	2088	2088	2 088
Thon (Mbassi)	Kg	2339	2000	2047	2225	2 175
Thon (pweré)	Kg	2000	1797	1805	1625	1 556
Lait caillé	Litre	1500	2000	2000	2313	2 478
Lait frais de vache	Litre	1556	1792	2016	2259	2 254
Huile végétale	Litre	1217	1270	1260	1292	1292
Orange	Kg	697	2956	2956	1428	644
Tomates rondes	Kg	1149	1334	1833	1500	1 361
Feuille de manioc	Kg	372	576	557	551	546
Salade verte (laitue)	Kg	4240	2133	2656	3556	3 638
Manioc frais en tubercule	Kg	704	850	758	809	917
Pomme de terre	Kg	1290	1208	1207	1415	1 133
Bananes longues (Kontriké)	Kg	533	783	748	776	822
Sucre blanc raffiné en poudre	Kg	575	738	738	713	600
Facture d'électricité	Kwh	120	198	198	198	198
Chargement d'une bouteille de gaz	Btll 9 kg	12200	13200	13400	14250	14 250
Pétrole lampant en station-service	Litre	250	350	350	350	350
Pétrole lampant hors station-service	Litre	313	500	400	400	400
Bois de chauffage	Kg	190	157	157	160	164
Charbon de bois	Kg	440	559	601	501	499

Institut National de la Statistique, des Etudes Economiques et Démographiques (INSEED)

- ☞ Directeur de la publication : M. Mohmed Ali, *Directeur Général de l'INSEED.*
- ☞ Directeur adjoint de la publication : M. Saïd Hamidou Ounais, *DGA de l'INSEED.*
- ☞ Directeur chargé des Statistiques et Synthèses Economiques : M. Achirafi Youssouf Mbechezi.
- ☞ Rédactrice en chef : Mm. Koulouthoumi Athoumani Mmadi, *Chef de Service des Prix*
- ☞ Collaborateurs : toute l'équipe du service prix

Adresse : Avenue de la République Populaire de Chine, BP 131 Moroni ; Tél : (+269) 3795882/4601993 ;